

'SOCIJALISTIČKI STAN' U JUGOSLAVII: OBRAZAC ILI TENDENCIJA?

Alfirević Đorđe, Simonović Alfirević Sanja. „'Socialist Apartment' in Yugoslavia: Paradigm or Tendency?“. *Spatium* (Belgrade), No. 40 (2018), pp. 8-17.

APSTRAKT

Razvoj stambene arhitekture u periodu socijalizma u Jugoslaviji imao je najveći intenzitet tokom šezdesetih i sedamdesetih godina XX veka, kada je izgrađeno više stotina hiljada stanova širom države. Veliki progres u izgradnji pratila su habitološka istraživanja koja su bila usmerena u pravcu iznalaženja optimalnih stambenih rešenja za novoformiranje uslove života u socijalističkom društvu. Težilo se maksimalnom „pakovanju“ stambenih jedinica u objektima, sve do granica prihvatljivog prostornog minimuma za korisnike, a ujedno i uspostavljanju humanijih obrazaca za stanovanje. Inovativne teorijske ideje su uglavnom poticale iz vodećih habitoloških centara, da bi se nakon toga širile na kongresima, savetovanjima, izložbama i arhitektonskim konkursima. Kvalitetna projektantska rešenja su u najvećoj meri dobijana na arhitektonskim takmičenjima, koja su između ostalog služila i da se na konkretnim primerima isprobaju i provere teorijski principi i nove koncepcije stambenih obrazaca. Iako je termin „socijalistički stan“ u praksi već odavno uvrežen, u naučnom smislu on do sada nije istražen, niti preispitan. Cilj rada je da se istraži da li je kao odgovor na specifične društveno-ekonomske uslove u Jugoslaviji postojao konkretan projektantski obrazac, u smislu određene funkcionalne sheme koji su arhitekti sledili, a koji bi mogao da se označi terminom „socijalistički stan“.

Ključne reči

Jugoslavija, stanovanje, socijalizam, habitološka istraživanja, projektantski principi

1. UVOD

Posleratna obnova postojećeg i izgradnja novog stambenog fonda u Jugoslaviji, imale su najveći intenzitet tokom šezdesetih i sedamdesetih godina XX veka, kada je izgrađeno više stotina hiljada stanova širom države.¹ Brojni problemi, poput opšteprisutnog siromaštva, nemogućnosti da se građevinski materijali kupe u slobodnoj prodaji, kao i stava komunističke vlasti da „težnja za privatnom kućom ili stanom predstavlja izraz sitnoburžoaskih stremljenja“ (Dobrivojević, 2012), uticali su na situaciju da u prvoj posleratnoj deceniji gotovo jedini graditelj novih stanova bude država (Dragutinović *et al.*, 2017). Težnja da se površina stanova što više smanji, kratki rokovi projektovanja i neiskustvo projektanata, imali su za posledicu situaciju da stanovi, čak i oni koji su građeni u Beogradu, budu mahom neudobni i nekomforni (Dobrivojević, 2012). Sa druge strane, nekomforan i skućen stambeni prostor imao je svoju kompenzaciju u zajedničkom javnom prostoru, što je bio odraz ideološkog koncepta (Milašinović Marić, 2017). S obzirom na to da koncept "zajedničkog stana" nije ostvario željene rezultate (Prosen, 2007), krajem 1955. godine je donet „Zakon o doprinosu za stambenu izgradnju“, kojim je uveden doprinos od 10% za stambenu izgradnju koji su plaćale

¹ Po tadašnjoj proceni vlasti, koja je sačinjena 1955. godine, u narednom periodu je trebalo izgraditi barem 200.000 stanova u gradovima i 800.000 stanova u selima, kako bi se postigao podnošljiv standard za stanovanje (Dobrivojević, 2012). U periodu od 1961. do 1971. godine je na godišnjem nivou realizovano u proseku oko 120.000 stanova (Vujnović, 1972).

društvene organizacije, čime je otpočela nova etapa u razvoju jugoslovenskog društva.

Period tzv. "usmerene stambene izgradnje" kod koga je imperativ bio uspostavljanje granica egzistencijalnog minimuma u kolektivnom stanovanju, maksimalno prostorno "pakovanje" i optimalna funkcionalnost stanova, najznačajniji je period razvoja stambene arhitekture u Jugoslaviji. Nakon ideološkog raskida sa Sovjetskim savezom (1948) i Jugoslovenskog savetovanja arhitekata u Dubrovniku (Consultation of Yugoslav Architects in Dubrovnik) (1950), arhitekti su svoja interesovanja u oblasti stanovanja, usmerili prvenstveno u tri pravca: a) ka koncipiranju i primeni novih sistema prefabrikacije, b) ka inovativnoj primeni modernističkih obrazaca u estetizaciji arhitekture i c) ka eksperimentisanju sa prostornim sklopovima (Alfirević and Simonović Alfirević, 2015). Kvalitetna projektantska rešenja su u najvećoj meri dobijana na arhitektonskim konkursima, koji su između ostalog služili i da se na konkretnim primerima isprobaju i provere teorijski principi i nove koncepcije stambenih obrazaca (Aleksić, 1975). U praksi je to bilo manje moguće zbog strogo definisanih propisa za stanovanje, koji su uslovljavali i kvadraturu i strukturu stanova u višeporodičnom stanovanju. Eksperimentisanje sa novim idejama nije uvek bilo garant uspeha na konkursu, ali je pružalo mogućnost da se one javno predstave, zbog čega su arhitektonska takmičenja bila glavni poligon za promovisanje inovativnih praksi (Mecanov, 2009; Šišović, 2016).

Stambena arhitektura koja je nastajala u periodu socijalizma u Jugoslaviji nije imala obavezno i socijalistički karakter, što potvrđuju primeri koji su projektovani sa većim komforom i kvadraturama za pojedince u vrhu vlasti i za visoke činove u jugoslovenskoj vojsci, što svakako nije bilo u skladu sa ideologijom socijalne jednakosti (Dobrivojević, 2012; Nikolić, 2015). Sa druge strane, u praksi je odavno uvrežen termin „socijalistički stan”, koji u naučnom smislu do sada nije istražen, niti preispitan. Iskorak u pravcu ove teme čini esej pod nazivom „Uticaj socijalističke ideologije na koncepciju višeporodičnog stanovanja: Novi urbani pejzaž i tipološki modeli stambenih jedinica” u kome se pomenuti termin analizira iz pozicije formiranja socijalističke kulture stanovanja (Ristić Trajković *et al.*, 2015). Za razliku od dosadašnjih istraživanja kojima je predmet rada bila stambena arhitektura iz perioda socijalizma u Jugoslaviji², u ovom radu se ide korak dalje u pravcu ispitivanja, da li je kao odgovor na specifične društveno-ekonomske uslove u Jugoslaviji postojao konkretan projektantski obrazac, u smislu određene funkcionalne sheme koji su arhitekti sledili, a koji bi mogao da se označi terminom „socijalistički stan”.

2. STAMBENA IZGRADNJA I HABITOLOŠKA ISTRAŽIVANJA U JUGOSLAVIJI

Posle Drugog svetskog rata stambena arhitektura u Jugoslaviji se rapidno razvijala, da bi tokom sedamdesetih godina XX veka dosegla značajne rezultate u oblastima nauke i prakse. Brojne realizacije i formiranje čitavih novih delova gradova, paralelno su pratila teorijska i druga istraživanja u oblasti habitologije, putem kojih je ispitivana granica egzistencijalnog minimuma u kolektivnom stanovanju, mogućnost maksimalnog prostornog „pakovanja” i aspekti optimalne funkcionalnosti, što je uslovljavano od države kao najvećeg investitora (Grupa autora, 1978; Grupa autora, 1979). Vodeći habitološki centri u Jugoslaviji su bili arhitektonski fakulteti u Beogradu, Zagrebu, Ljubljani, Sarajevu i Skopju, koji su bili svojevrsni rasadnici novih ideja i kadrova, kao i projektne i istraživačke organizacije poput: Jugoslovenskog instituta za urbanizam i stanovanje, Instituta za arhitekturu i urbanizam

² Aleksić, 1975; Alfirević and Simonović Alfirević, 2015; Bajlon, 1975; Ćirović, 2012; Dobrivojević, 2012, 2016; Domljan, 1969; Ifko, 2013; Jovanović Nenadović, 2011; Korov, 2011; Kulić, 2009, 2012; Marojević, 1987; Mecanov, 2008, 2009, 2015a; Milašinović Marić, 2011, 2017; Mokranjac, 2016; Petelin, 2017; Prosen, 2007; Teržan, 2011; Šišović, 2016; i dr.

Srbije, Centra za stanovanje IMS, Gradbenog centra Slovenije i dr. (Bajlon, 1975). Jedna od najznačajnijih uloga ovih centara ogleda se u tome, što su organizovanjem i učešćem na raznim kongresima, savetovanjima i izložbama, njihovi predstavnici širili nove ideje i uticali na razvoj stanogradnje i habitologije u Jugoslaviji.

Od posebnog značaja je bilo delovanje tzv. "Zagrebačke" i "Beogradske škole stanovanja" u okviru kojih je sistemski bio razvijan funkcionalistički pristup organizaciji stambenih prostora. Iako su ove škole njegovale modernističku ideologiju, svaka je crpila inspiraciju i iz lokalne tradicije urbane kulture i njezinih formi, te je imala i određene uzore u inostranstvu (Korov, 2012). Opšte posmatrano, Zagrebačku školu odlikuje jaka konzervativnost na liniji moderne, odnosno doslednost primene ideje o dominaciji funkcije u arhitekturi, gde je oblikovanje posledica funkcije, bez nepotrebnih i suvišnih detalja i bez naglašavanja bilo čega što nije osnovni arhitektonski izraz (Marojević, 1992). Nasuprot funkcionalističkoj liniji koja se uslovno naziva zagrebačkom školom, jer nastavlja tradiciju visoko odnegovane arhitektonске forme karakteristične za predratnu zagrebačku arhitekturu (Domljan, 1969), između 1960. i 1970. godine došlo je do jakog prodora izražajnosti u hrvatsku arhitekturu i isticanja pojedinih autorskih pristupa, koji u sebi nose postupnu negaciju osnovnih funkcionalističkih normi koje je zagrebačka škola tradicionalno u sebi nosila (Marojević, 1987).

Za razliku od Zagrebačke škole, koja je funkcionalnu organizaciju prostora imala za polazište, tj. kao nešto što se podrazumeva, težeći pritom da dosegne visoke estetske uzore modernizma u svetu (Domljan, 1969), Beogradska škola stanovanja je bila posvećena istraživanjima različitih funkcionalnih aspekata i permanentno je radila na usavršavanju i traženju novih koncepata organizacije stana, težeći da pomoću njih uspostavi humanije uslove za život stanovnika. Po Dijani Milašinović Marić, Beogradska škola nema stilsku jedinstvenost, već autorka smatra da se u okviru nje ideologija funkcionalizma i internacionalnog stila ne prihvata izvorno i da arhitekti teže ličnim interpretacijama (Milašinović Marić, 2017). Navodeći osnovne principe na kojima je bila zasnovana koncepcija tzv. „Beogradskog stana pozne moderne”, Darko Marušić između ostalog pominje da je koncept stana proistekao iz socijalističke „jednakosti” u društvu, što ukazuje na to da je ideologija socijalizma u izvesnom smislu postojala kao polazište u projektovanju stanova (Marušić, 2010).

Međusobni odnosi arhitekture i ideologije bili su evidentni na mnogim nivoima u okviru arhitektonskog diskursa u socijalističkoj Jugoslaviji: od polemike o ”zvaničnom” arhitektonskom stilu koji odgovara razvoju novog društva, do pokušaja povezivanja tradicionalnog arhitektonskog nasleđa i savremene arhitekture. Za kratko vreme modernizam je postao široko prihvaćen u arhitektonskim krugovima, pa modernizam i socijalizam kolokvijalno postaju sinonimi. Ipak, u pitanju je vrlo složen fenomen u kome se interna veza arhitekture i ideologije poklapa sa međunarodnim dominacijama modernizma. Zahvaljujući kreativnosti arhitekata stvoreni su jedinstveni eksperimenti (Kulić, 2012).

U Sloveniji je tokom prve dve posleratne decenije izgrađen veliki broj novih stanova, kao i u drugim delovima Jugoslavije. Formirani su čitavi novi delovi gradova poput Nove Gorice, Velenja i Kidričeva. Tokom šezdesetih i sedamdesetih godina XX veka, slovenačka arhitektura je prevashodno bila orijentisana u pravcu artikulacije tzv. „slovenačkog regionalizma”, koji je bio svojevrsna potraga za identitetom, nastala između radikalnog modernizma i tradicionalne slovenačke arhitekture (Ifko, 2013). Uvođenje postmodernizma označio je kraj naprednog perioda, koji odlikuje eksperimentisanje sa modernim tehnikama gradnje i uvođenje inovativnosti u okvire zadatih projektantskih standarda (Petelin, 2017; Teržan, 2011).

Govoreći o heterogenom karakteru jugoslovenske arhitekture, Kulić, Mrduljaš i Taler ističu da

su kao jedan od bitnih razloga zbog koga je u Jugoslaviji bila izražena velika tipološka različitost kolektivnog stanovanja, bili neizvesni i promenljivi standardi za projektovanje (Kulić *et al.*, 2012). Usvajanjem stambenih propisa koje je na državnom nivou donela Jugoslovenska narodna armija (JNA), uslovi za stanovanje vojnih lica i njihovih porodica su podignuti na viši nivo. Međutim, posebno je značajno to što su vojni propisi našli primenu i u civilnom sektoru, nakon čega su bili opšte prihvaćeni kao javno dobro (Damjanović Conley and Jovanović, 2012).

Posmatrano na nivou čitave Jugoslavije, u projektantskom smislu se težilo maksimalnom „pakovanju” stambenih jedinica u objektima, sve do granica prihvatljivog prostornog minimuma za korisnike, ali ujedno i uspostavljanju humanijih obrazaca za stanovanje (Čanak, 2014; Mecanov, 2015). Kao posledica ovih težnji javili su se koncepti, koji su činili srž habitoloških stremljenja u arhitekturi 60-ih i 70-ih godina u Jugoslaviji, poput: a) stana sa proširenom komunikacijom, b) stana sa centralnim sanitarnim jezgrom, c) stana sa kružnom vezom i d) stana sa produženim vizurama („enfiladama”) (Alfirević and Simonović Alfirević, 2013; Lojanica *et al.*, 2011).

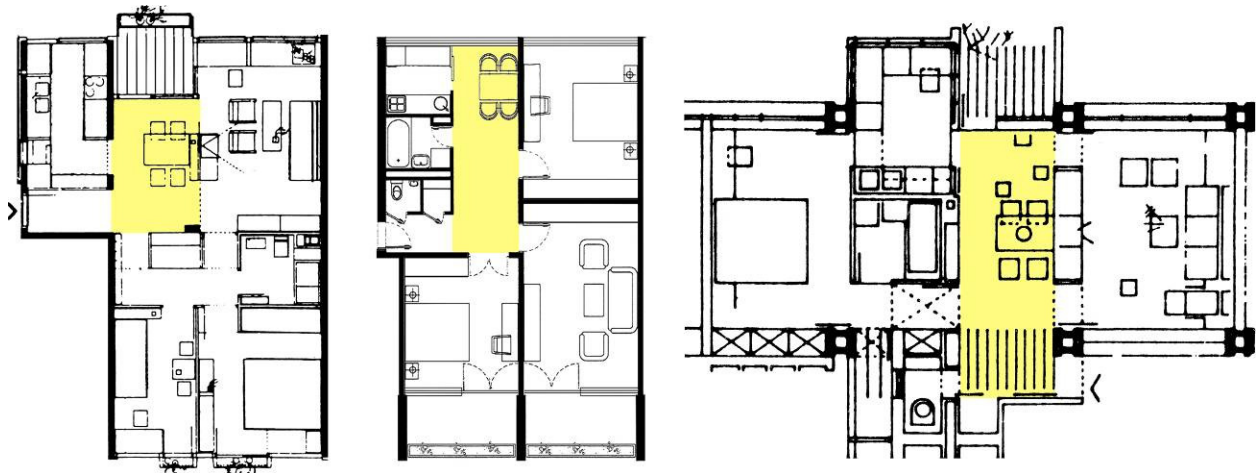
3. STAN SA PROŠIRENOM KOMUNIKACIJOM

Proširena komunikacija (Extended Circulation) je bila veoma značajan element beogradske škole stanovanja i funkcionalne organizacije tzv. „Beogradskog stana” nakon Drugog svetskog rata (Nestorović, 1955; Alfirević and Simonović Alfirević, 2013). U izvesnom smislu slična koncepcija je postojala i ranije, između dva svetska rata u Srbiji, u vidu centralne višenamenske prostorije u tzv. „salonskim” stanovima, koja je služila za obedovanje, prijem gostiju i svečanosti. Po Mirku Todoroviću, ideja o zajedničkoj zoni stana za okupljanje porodice i doček gostiju predstavljala je dalju evoluciju koncepcije salonskog beogradskog stana rane moderne, a slični primeri implementacije proširene komunikacije sa zajedničkim stolom za to vreme (čak i iz perioda između dva svetska rata) mogli su se naći kako u inostranstvu, tako i na području Jugoslavije (Todorović, 2016). Nakon Drugog svetskog rata proširena komunikacija se javila kao posledica težnje da se u strukturi stana formiraju dva centra: a) primarni - dnevni boravak i b) sekundarni - prostor za okupljanje porodice oko trpezarijskog stola, izvan prostora kuhinje (Bajlon, 1979). Glavni zagovornici širenja ove ideje u Jugoslaviji su bili profesori Mate Bajlon, Branislav Milenković i Branko Aleksić, sa Arhitektonskog fakulteta Univerziteta u Beogradu. Smatra se da je termin „proširena komunikacija” prvi put javno primenio Bajlon na Seminaru FAO koji je organizovan u Beogradu 1957. godine (Bajlon, 1975; Dragutinović *et al.*, 2017). Po Bajlonu, proširena komunikacija je nastala iz potrebe da se „nađe oblik okupljanja obitelji za zajedničkim stolom, tamo gde prenatrpanost stana to ne dozvoljava, pa se sve više uvodi kao dodatak uz dnevnu sobu” (Bajlon, 1972). Međutim, pogrešno usvajanje jednog ležaja u dnevnoj sobi, po Bajlonu, nije samo u suprotnosti sa životom, nego i sa koncepcijom proširene komunikacije (Bajlon, 1975).

Primena proširene komunikacije je u oskudnim društveno-ekonomskim uslovima, pružala različite mogućnosti, kao na primer: a) formiranje ulaznog prostora za prijem gostiju, b) formiranje svakodnevnog prostora za učenje i igru dece, c) odvajanje aktivnosti dece i njihovog društva, od aktivnosti roditelja i njihovih prijatelja, d) doživljaj veće prostornosti stana, itd. Iako je u odnosu na vreme i okolnosti u kojima je nastala, ideja u teorijskom smislu bila napredna, njena primena u praksi je dovela do različitih loših interpretacija, kod kojih je dnevni boravak bio zamenjivan proširenom komunikacijom, što je bilo podržano i kroz

tadašnje normative.³ Sve to je u praksi često imalo za posledicu pretvaranje dnevne sobe u prostor za smeštaj i spavanje još jednog člana porodice noću, a samim tim i pogoršanje opšteg komfora u stanu. Koncept proširene komunikacije je primenjen na većem broju realizovanih primera tokom sedamdesetih godina XX veka, dok je prošao kroz fazu provere prvo u studentskim radovima rađenim u studijima profesora Mata Bajlona i Branka Aleksića, a zatim i na opštim javnim jugoslovenskim konkursima. U teorijskim istraživanjima Bajlona sa saradnicima, pokazalo se „da je zajednički sto u proširenoj komunikaciji moguće rešavati na dva načina: postavljanjem proširene komunikacije na spoljašnju stranu stana - sa neposrednim osvetljenjem preko eventualnog balkona ili lođe i postavljanjem proširene komunikacije u unutrašnjost stana i njeno osvetljavanje preko staklene površine kuhinje ili samo veštački” (Milošević, 2007).

Naznačajniji realizovani primeri kod kojih je primenjena koncepcija proširene komunikacije su: stambene zgrade u Blokovima 70 i 45 na Novom Beogradu (Risto Šekerinski, 1970), stambene zgrade u Bloku 22 na Novom Beogradu (Božidar Janković, Branislav Karadžić, Aleksandar Stjepanović, 1974), stambene zgrade u naselju Banjica u Beogradu (Aleksandar Stjepanović, Branislav Karadžić, Slobodan Drinjaković, 1972-1976), konkursno rešenje za stambene zgrade u naselju Julino brdo u Beogradu (Branko Aleksić, 1966), stambeni kompleks u Bulevaru Vojvode Stepe u Beogradu (Branko Aleksić, Nikola Saičić, 1973) i dr. (Aleksić, 1975). U zavisnosti od pozicije na kojoj je formirana proširena komunikacija, menja se upotrebna vrednost i kvalitet stana. Obično je formirana kao produžetak ulaznog dela, čime je ostvaren veći prostor u obliku hola (Blokovi 45 i 70 na Novom Beogradu, Blok III u Novom Sadu, itd.), ili kao vizuelni produžetak dnevnog boravka (Blok 22, 23 i 29 na Novom Beogradu) što daje poseban kvalitet stanu, poput koncepta otvorenog plana (Alfirević and Simonović Alfirević, 2016a; Čanak, 2013). (Sl. 1)



Sl. 1 Stanovi sa proširenom komunikacijom: a) Naselje Senjak, Osijek (Vladimir Tvrtković, 1968-1975)(levo), b) Blokovi 45 i 70, Novi Beograd (Risto Šekerinski, 1970)(sredina) i c) Blok III, Novi sad (Milan Lojanica, Predrag Cagić, Borivoje Jovanović, 1970-1971)(desno). (Izvor: privatna kolekcija autora)

4. STAN SA CENTRALNIM SANITARNIM JEZGROM

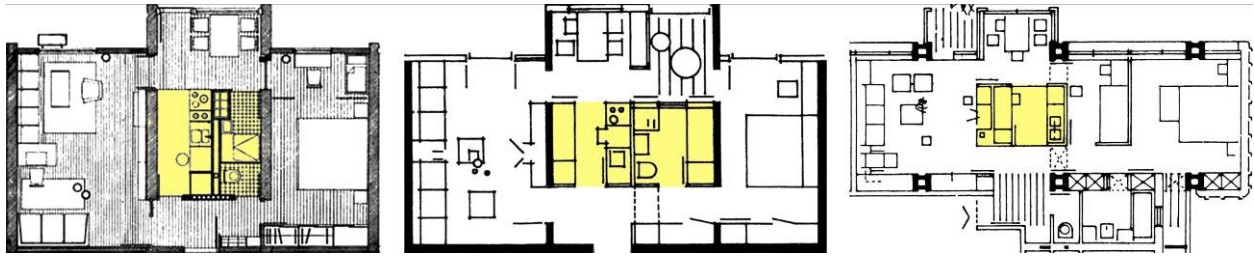
Za razliku od prethodno razmatranog koncepta proširene komunikacije, čiji se nastanak vezuje za grupu profesora sa Arhitektonskog fakulteta u Beogradu, koncept stana sa

³ „Uputstvo za izgradnju stambenih zgrada za potrebe JNA”, Državni sekretarijat za narodnu odbranu, 1955.; „Uslovi i tehnički normativi za projektovanje i građenje stambenih zgrada i stanova”, Direkcija za građenje grada Beograda, 1973; „Privremeni standard stana usmerene izgradnje”, Gradbeni centar Slovenije (Ljubljana), Centar za stanovanje IMS (Beograd), 1973. (Bajlon, 1975; Čirović, 2012)

centralnim sanitarnim jezgrom su prvi put primenili arhitekti Ilija Arnautović i Milan Mihelič tokom 1955. godine u Sloveniji (Teržan, 2011). Primena ovog koncepta u svetskim okvirima je bila poznata i ranije (Alfirević and Simonović Alfirević, 2016b), dok su na jugoslovenskoj izložbi „Stan za naše prilike” („Housing for our conditions”) u Ljubljani 1956. godine, na kojoj su predstavnici svih republika izložili svoje prototipove kao odgovore na temu izložbe (Bajlon, 1975), Arnautović i Mihelič su prvi put javno prikazali crtež organizacije stana sa centralnim sanitarnim jezgrom („tloris stanovanja s središnjim sanitarnim vozlom”) (Petelin, 2017; Ćirović, 2012). Koncept stana se javio kao odgovor na potrebu da se iz ekonomskih razloga maksimalno objedine sanitarne prostorije i time postigne pojeftinjenje izgradnje. Kao drugi razlog, Vladimir Kubet pominje pozicioniranje fiksnih elemenata (instalacionog bloka i pregradnih zidova) postavljenih u tehničko jezgro, koje u otvorenom prostoru stana omogućuje viši stepen fleksibilnosti organizacije funkcionalnih procesa po njegovom obodu, jer slobodnostojeće jezgro u centralnoj zoni stana omogućava pristup sa svih strana i podstiče kružnu vezu u stanu (Kubet, 2015).

Stan sa centralnim sanitarnim jezgrom iz 1955. godine je predviđao grupisanje kupatila, toaleta i kuhinje u isti blok, dok je kod prvih primera koji su realizovani u Sloveniji, bila prisutna tendencija objedinjavanja samo kuhinje i kupatila (Stambene zgrade u naselju Sava, Ljubljana (Ilija Arnautović, Milan Mihelič, 1958-1962); Stambeno-poslovna zgrada u Šiški - nije realizovana; stambene zgrade u naselju Šišenski soseski, Ljubljana (Ilija Arnautović, 1967) i dr.) (Potočnik, 2013). Kada se toalet javljao u projektima i dalje je bio tretiran kao zasebna celina. Po Vladimiru Kubetu, tehničko jezgro može da obuhvata: „samo garderobere; kupatilo i garderober; kupatilo, garderober i kuhinju; kupatilo, wc, kuhinju i garderobere; kupatilo, wc, kuhinju, garderobere i vertikalnu komunikaciju. Dok po geometriji i obliku organizacije tehničkih jezgara posmatrano sa nivoa ukupne osnove jednog višeporodičnog stambenog objekta, razlikuju se linearni, tačkasti i grupisani tipovi postavljanja” (Kubet, 2015). Koncept stana sa tehničkim jezgrom je pružao mogućnost formiranja različitih tipologija, međutim, kod većine primera koji su realizovani u Jugoslaviji, nije se išlo dalje od formiranja centralnog jezgra sa grupisanjem samo sanitarnih prostorija. U ređim situacijama su po obodu jezgra u celinu integrisani i garderoberi.

Jedan od prvih realizovanih primera kod koga je prisutan ovaj koncept je Savsko naselje u Ljubljani (Ilija Arnautović, Milan Mihelič, 1958-1962), čija je gradnja započeta krajem pedesetih godina prema urbanističkom projektu Edvarda Ravnikara. Naselje je obuhvatalo višespratnice, koje za taj period predstavljaju revolucionarni model stanovanja sa kružnom vezom oko sanitarnog jezgra (Petelin, 2017). Iako je prvobitna ideja stana sa centralnim sanitarnim jezgrom potekla iz Slovenije, najviše primera je realizovano u Srbiji, među kojima su značajniji: stambene zgrade u Bloku 28 (Ilija Arnautović, 1970-1974), stambene zgrade u Blokovima 22 i 23 (Božidar Janković, Branislav Karadžić, Aleksandar Stjepanović, 1969-1974), stambene zgrade u Bloku 19a (Milan Lojanica, Borivoje Jovanović, Predrag Cagić, Radisav Marić, 1975), stambene zgrade u južnom delu Blokova 61 i 62 na Novom Beogradu (Darko i Milenija Marušić, Milan Miodragović, 1971-1978), stambene zajednice u Bloku III i Liman III u Novom Sadu (Milan Lojanica, Predrag Cagić, Borivoje Jovanović, 1970-1974), stambenog naselja Đuro Đaković u Sarajevu (Dragan Dragičević, Oliver Stanković, Mirko Savčić, 1975), itd. (Sl. 2)



Sl. 2 Stanovi sa centralnim sanitarnim jezgrom: a) 'Stanovanje s središnjim sanitarnim vozlom' (Ilija Arnautović, Milan Mihelič, 1955) (levo), b) Južni delovi Blokova 61 i 62, Beograd (Darko Marušić, Milenija Marušić, Milan Miodragović, 1978) (sredina) i c) Liman III, Novi sad (Milan Lojanica, Predrag Cagić, Borivoje Jovanović, 1970-1974) (desno) (Izvor: privatna kolekcija autora).

5. STAN SA KRUŽNOM VEZOM

Koncept kružne veze (Circular Connection) je postojao kod brojnih primera i pre Drugog svetskog rata u Jugoslaviji, poput jednorodničkih kuća i gospodskih stanova sa salonom, kod kojih su stambene prostorije povezivane u jednostavne ciklične nizove (Alfirević and Simonović Alfirević, 2017). Nakon Drugog svetskog rata primena kružne veze u organizaciji stambenog prostora javila se prvenstveno kao posledica strogo definisanih propisa za stanovanje, u kojima su u periodu usmerene stambene izgradnje minimizirane površine stambenog prostora. Težeći da se u ograničenim uslovima postigne maksimum prostornog komfora, arhitekti su pribegavali inovativnim konceptima funkcionalne organizacije stambenog prostora, između ostalog i kružne veze. Važno je istaći da kružna veza doprinosi: a) podizanju opšteg kvaliteta stana, b) smanjenju nekorisnih komunikacija, c) boljoj iskoristivosti površine stana, d) boljoj socijalnoj integraciji članova porodice, itd. (Alfirević and Simonović Alfirević, 2018), zbog čega je često bila primenjivana u stambenoj arhitekturi širom Jugoslavije.

Početak šezdesetih godina XX veka, pod uticajem skandinavske arhitekture, u projektima jugoslovenskih arhitekata se po prvi put javlja tzv. „Altova kuhinja”, koja je po Dragani Mecanov, bila direktan uticaj modernizma iz evropskih zemalja (Mecanov, 2015). Model kuhinje koja se nalazi u zaleđu stana, iza trpezarije preko koje dobija osvetljenje, prvi put je primenio finski arhitekta Alvar Alto (Alvar Aalto) kod projekta stambene zgrade „Hansaviertel” u Berlinu (1955-1957) (Fleig, 1994). Do pojave Altove kuhinje, trpezarija je u većini slučajeva bila direktno osvetljena i projektovana kao zasebna prostorija pri kuhini, ili je bila objedinjena sa kuhinjom ili dnevnim boravkom (Čanak, 2013). Altov koncept pruža mogućnost da se prostor kuhinje povuče iz zone fasade u zaleđe stana i indirektno osvetli preko trpezarije, čime se ostvaruje značajno smanjenje dužine objekta, što je bilo u skladu sa opšte prihvaćenim trendom „pakovanja” stanova (Todorović, 2016). Kod primera sa Altovom kuhinjom u većini slučajeva je ostvarena elementarna protočnost stana, nastala povezivanjem ulaznog dela, kuhinje, trpezarije i dnevnog boravka u cikličan niz. Od značajnijih primera sa jednostavnim kružnim vezama se mogu pomenuti stanovi u: Stambenoj zgradi u Primorskoj ulici u Zagrebu (Zlatko Neumann, 1955), Stambenoj kuli na obali Vardara u Skopju (Aleksandar Serafimovski, 1958-1959), Stambenoj zgradi u Laginjinoj ulici u Zagrebu (Ivan Vitić, 1958-1962), Bloku 1 na Novom Beogradu (Tihomir Ivanović, 1959-1963), Stambenim zgradama u Bloku 21 na Novom Beogradu (Mihailo Čanak, Milosav Mitić, Leonid Lenarčić, Ivan Petrović, 1960-1965), Stambenoj zgradi u ulici Save Kovačevića u Beogradu (Nikola Saičić, 1960-1965), itd.

U odnosu na prve posleratne primere kod kojih je kružna veza prisutna u svedenom obliku, kasniji primeri nastali tokom sedamdesetih godina ukazuju na umeće projektanata da

funkcionalnim strukturisanjem prostora ostvare složene cirkularne sheme, koje se kod pojedinih primera graniče sa konceptom „tekućeg” prostora (Alfirević and Simonović Alfirević, 2016a). Najznačajniji primeri iz ovog perioda su stanovi u: Stambenoj zgradi u ulici Kralja Petra u Beogradu (Milorad Macura, 1954), Ugrađenoj stambenoj zgradi “Stambenog odsjeka GNO Zagreb” u Zagrebu (Zlatko Neumann, 1955), Bloku 21 na Novom Beogradu (Mihailo Čanak, Leonid Lenarčić, Milosav Mitić, Ivan Petrović, 1965), Stambenom objektu u naselju Senjak u Osijeku (Andrija Mutnjaković, Stanka Polić, Ivan Tomičić, 1968), Stambenom naselju Murgle u Ljubljani (France Ivanšek, Marta Ivanšek, 1969), Stambenom naselju Senjak u Osijeku (Vladimir Tvrtković, 1968-1970), Blokovima 22 i 23 na Novom Beogradu (Aleksandar Stjepanović, Božidar Janković, Branislav Karadžić, 1974), Bloku 29 na Novom Beogradu (Mihailo Čanak, Milosav Mitić, 1974), južnom delu Blokova 61 i 62 na Novom Beogradu (Darko Marušić, Milenija Marušić, Milan Miodragović, 1978), Stambenom naselju Split III u Splitu (Vladimir Mušič, Marjan Bežan, Nives Starc, 1968-1979), itd. (Sl. 3)



Sl. 3 Stanovi sa kružnim vezama: a) Blok 29, Beograd (Mihailo Čanak, Milosav Mitić, 1967-1974) (levo), b) Stambeno naselje Senjak, Osijek (Mihailo Živadinović, Zoran Žunković, 1968) (sredina) i c) Blok 23, Novi Beograd (Božidar Janković, Branislav Karadžić, Aleksandar Stjepanović, 1974) (desno) (Izvor: privatna kolekcija autora).

6. STAN SA „ENFILADAMA”

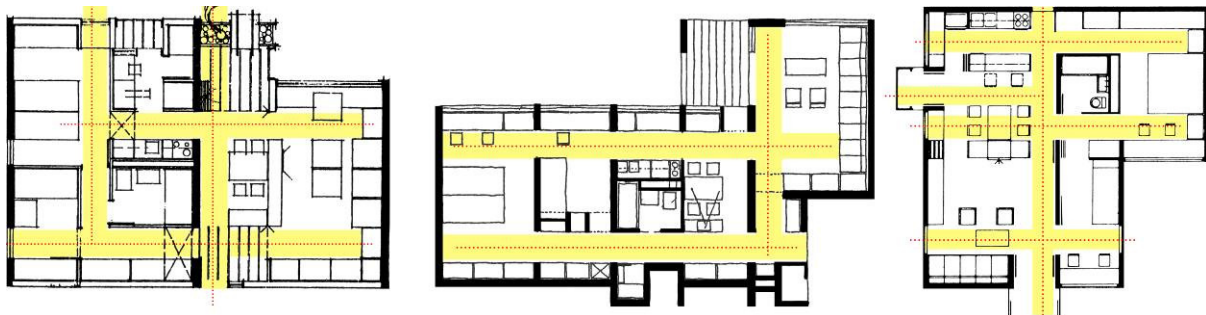
Koncept stana sa produženim vizurama („enfiladama”)⁴ i otvaranjem prema spoljašnjosti, ima slično polazište kao i koncept kružne veze, tj. javlja se najčešće kao posledica težnje ka uspostavljanju doživljaja većeg prostornog komfora u uslovima ograničenih prostornih mogućnosti. Za razliku od koncepta kružne veze koji je bio veoma rasprostranjen u projektima jugoslovenskih arhitekata, koncept stana sa „enfiladama” je bio znatno ređi u praksi, jer podrazumeva usmeravanje vizura iz stana prema okruženju duž jasno naglašenih komunikacionih pravaca. Formiranjem dugih vizura u stanu i njihovim produžavanjem kroz fasadne otvore, postiže se psihološki osećaj veće površine stana. Iako kontura stana fizički ostaje nepromenjena, ovakvim konceptom se menja percepcija korisnika o njegovoj veličini.

U praksi je to najčešće izbegavano, jer je prekomerna primena komunikacija u stanu u periodu usmerene stambene izgradnje smatrana za razmetanje korisnom površinom (Čanak, 2011). Površina pod komunikacijama je bila ograničena normativima i iznosila je maksimalno 14% od ukupne površine stana, što je uslovljavalo da se komunikacije što manje diferenciraju kao zasebne prostorije (hodnik, degažman, ulazni deo i sl.) i kad god je to bilo moguće, integrišu u funkcionalnu organizaciju prostorija. Kako ni fasadni otvori nisu mogli da budu preveliki, jer je njihova površina projektovana da bude oko 10% površine prostorije (što je takođe bilo

⁴ „Enfilada” (eng. enfilade) je termin koji u arhitekturi označava kontinualno nadovezivanje prostorija u linearan niz, čime je u periodu baroka postizan atraktivniji vizuelni utisak veće dubine prostora (Harris, 2006).

definisano normativima), težilo se tome da se iz unutrašnjosti stana propuste vizure prema okruženju i svetlosti, zbog čega su fasadni otvori često pozicionirani na ishodištima produženih vizura. Ovakvim stavom je postizana ne samo bolja osvetljenost unutrašnjosti, već i psihološki efekat veće otvorenosti i površine stana. U prilog ovoj tvrdnji može se navesti komentar arhitekta Milenije Marušić, jedne od doajena jugoslovenske arhitekture, koja komentarišući šta za nju znači dobar stan navodi sledeće: „dobar stan je kada u podne uđeš u njega ne pališ sijalicu, da te dočeka dnevno svetlo, koje zrači kroz dvokrilna zastakljena vrata dnevne sobe, u koju ulaziš pavo, ne tražeći ulaz u nju levo i desno po hodnicima” (Marušić, 2014). Sve ovo ukazuje na činjenicu, da iako određeni habitološki principi u teorijskom smislu nisu bili definisani, u praksi su smerno poštovani, jer su proistekli iz višedecenijskog iskustva projektanata.

Najznačajniji primeri primene ovog koncepta u Jugoslaviji su stanovi u: Stambenom naselju Julino brdo (Milan Lojanica, Predrag Cagić, Borivoje Jovanović, 1967-1971, II nagrada), Stambenom naselju Đuro Đaković u Sarajevu (Dragana Dragičević, Oliver Stanković, Mirko Savčić, 1975, II nagrada), Stambenom naselju Banjica u Beogradu (Ratko Karolić, Milan Pavković, Mirjana Stojanović, 1971, III nagrada), Stambenom naselju Cerak vinogradi u Beogradu (Darko Marušić, Milenija Marušić, Nedeljko Borovnica, 1981), Stambenom naselju Senjak u Osijeku (Mihailo Živadinović, Zoran Žunković, 1968), Stambenom naselju Kijevo-Kneževac u Beogradu (Aleksandar Đokić, Mihailo Čanak, 1971-1972), Stambenim kulama u ulici Vojvode Stepe u Beogradu (Stana i Branko Aleksić, 1973), Stambenom objektu u Radićevoj ulici u Osijeku (Božidar Janković, Branislav Karadžić, Aleksandar Stjepanović, 1969-1974), itd. (Sl. 4)



Sl. 4 Stanovi sa produženim vizurama („enfiladama”): a) Stambeno naselje Đuro Đaković, Sarajevo (Dragana Dragičević, Oliver Stanković, Mirko Savčić, 1975, II nagrada) (levo), b) Stambeno naselje Julino brdo, Beograd (Božidar Janković, Aleksandar Stjepanović, 1966, II nagrada) (sredina) i c) Stambeno naselje Banjica, Beograd (Ratko Karolić, Milan Pavković, Mirjana Stojanović, 1971, III nagrada) (desno) (Izvor: privatna kolekcija autora).

7. ZAKLJUČAK

Posleratna stambena arhitektura u socijalističkoj Jugoslaviji je bila proizvod sveobuhvatnih politika i praksi koje su obuhvatale stvaranje određenih tehnoloških, administrativnih, finansijskih i organizacionih kapaciteta. Uspostavljanje granica egzistencijalnog minimuma u kolektivnom stanovanju, maksimalno prostorno "pakovanje" i optimalna funkcionalnost stanova, bili su osnovni imperativi unutar kojih je vremenom nastajala težnja ka eksperimentisanju sa novim stambenim obrascima s ciljem iznalaženja pragmatičnijih i humanijih rešenja u okviru masovne stambene izgradnje velikih gustina. Proces humanizacije stanovanja nije bio karakterističan samo za kontekst Jugoslavije, već su se i u drugim socijalističkim zemljama tog perioda, javljale slične težnje, poput primera prefabrikovane stambene izgradnje u Sovjetskom Savezu (*Khrushchyovka*), Čehoslovačkoj (*Panelák*), Mađarskoj (*Panelház*) ili Istočnoj Nemačkoj (*Plattenbau*). Specifičnost stambene izgradnje u

Jugoslaviji proistekla je iz samoupravnog socijalizma, politike nesvrstavanja na spoljnom i decentralizacije na unutrašnjem planu, kao i ekonomskih kapaciteta države i društva. U periodu od 1948. do 1970. godine, stambena arhitektura u Jugoslaviji je imala izrazito eksperimentalni karakter, zbog intenzivne težnje ka istraživanju i uspostavljanju novih arhitektonskih obrazaca i vrednosti, koje bi označile period privrednog i ekonomskog razvitka zemlje.

Analizom prikazanih i drugih karakterističnih primera organizacije stana iz perioda socijalizma u Jugoslaviji, može se konstatovati sledeće:

1. da u periodu od skoro pet decenija koliko je trajala socijalistička Jugoslavija, **nije formiran jedinstven stav arhitekata** po pitanju toga šta treba da bude adekvatna funkcionalna paradigma kao odgovor na temu stana u novoformiranom socijalističkom uređenju, zbog čega tokom razmatranog perioda **nije bilo konkretnih projektantskih obrazaca** koje bi većina arhitekata sledila;
2. da su postojale određene **inovativne tendencije i projektatski principi** (koncept proširene komunikacije, koncept kružne veze, koncept stana sa centralnim sanitarnim jezgrom, koncept stana sa „enfiladama” i dr.) **zasnovani na socijalističkim motivima** postizanja što veće upotrebne vrednosti i prostornog komfora u stanovima minimalnog standarda, kao i da su pomenute tendencije bile prisutne u okviru vodećih habitoloških centara i da su ih brojni arhitekti i timovi u praksi primenjivali;
3. da su pomenute „socijalističke” ideje u organizaciji stambenog prostora imale **čvrsto uporište u teorijskim istraživanjima** i da su prošle kroz fazu provere na arhitektonskim konkursima, habitološkim seminarima i kongresima, usled čega je došlo do njihovog širenja na teritoriji čitave države;
4. da su habitološki eksperimenti imali **podršku od strane komunističke vlasti za njihovo plasiranje u praksi**, dokle god se vodilo računa o državnom budžetu i „jednakosti” svih građana, što potvrđuje činjenica da je jedan od glavnih finansijera ovakvih koncepata bila Jugoslovenska narodna armija;

Imajući u vidu prethodno rečeno, može se zaključiti da u periodu socijalizma u Jugoslaviji nije postojao konkretan projektantski obrazac, koji bi mogao da se označi terminom „socijalistički stan”, već se on može koristiti samo uslovno, tj. da se okarakteriše velik broj različitih primera organizacije stana, nastalih u periodu od 1945. do 1991. godine u Jugoslaviji, koji su za polazište imali bar jedan od prikazanih habitoloških koncepata - proširenu komunikaciju, kružnu vezu, centralno sanitarno jezgro ili produžene vizure u vidu enfilada.

LITERATURA

- *** Act on the contribution of residential construction, Official Gazette of the SFRY, 1955. / Zakon o doprinosu za stambenu izgradnju, Službeni list FNRJ, 29. decembar 1955.
- *** Temporary standard of the apartment unit in directed housing construction / „Privremeni standard stana usmerene stambene izgradnje”. Ljubljana: Gradbeni center Slovenije, Beograd: Centar za stanovanje IMS, 1974.
- *** Instructions for Constructing Residential Buildings for the Needs of Yugoslav People's Army, the State Secretariat for National Defense in 1955. / „Uputstvo za izgradnju stambenih zgrada za potrebe JNA”. Državni sekretarijat za narodnu odbranu, 1955.
- *** Terms and technical standards for the design and construction of residential buildings and apartments, Directorate for construction of Belgrade, in 1973. / „Uslovi i tehnički normativi za projektovanje i građenje stambenih zgrada i stanova”. Direkcija za građenje grada Beograda, 1973.
- *** Temporary standard of the apartment unit in directed housing construction / „Privremeni standard stana usmerene izgradnje”. Gradbeni centar Slovenije (Ljubljana), Centar za stanovanje IMS (Beograd), 1973.

- Aleksić, B. (1975) Konkursni stan, *Arhitektura urbanizam*, No. 74-77, pp. 43-44.
- Alfirević, Đ., Simonović Alfirević, S. (2018) 'Circular Connection' Concept in Housing Architecture, *Arhitektura i urbanizam*, No. 46, pp. 26-38.
- Alfirević, Đ., Simonović Alfirević, S. (2017) 'Salonski' stan između dva svetska rata u Srbiji: Preispitivanje opravdanosti korišćenja termina, *Arhitektura i urbanizam*, No. 44, pp. 7-13.
- Alfirević, Đ., Simonović Alfirević, S. (2016a) Open-plan in Housing Architecture: Origin, Development and Design Approaches for Spatial Integration, *Arhitektura i urbanizam*, No. 43, pp. 45-60.
- Alfirević, Đ., Simonović Alfirević, S. (2016b) Interpretations of Space Within Space Concept in Contemporary Open-Plan Architecture, *Arhitektura i urbanizam*, No. 42, pp. 24-40.
- Alfirević, Đ., Simonović Alfirević, S. (2015) Urban Housing Experiments in Yugoslavia 1948-1970, *Spatium*, No. 34, pp. 1-9.
- Alfirević, Đ., Simonović Alfirević, S. (2013) Beogradski stan, *Arhitektura i urbanizam*, No. 38, pp. 41-47.
- Bajlon, M. (1979) *Stanovanje - Tema 1: Organizacija stana*. Belgrade: University of Belgrade - Faculty of Architecture.
- Bajlon, M. (1975) Stan u Beogradu, *Arhitektura urbanizam*, No. 74-77, pp. 23-42.
- Bajlon, M. (1972) Neka pitanja sa upotrebom vrednosti stana, *Izgradnja*, special issue: Stan i stanovanje, pp. 27-38.
- Ćirović, A. (2012) Housing Policy and Culture in Yugoslavia: The Case of The Exhibition "Housing For Our Conditions" in Ljubljana, 1956., in Mako, V., Roter-Blagojević, M., and Vukotić-Lazar, M. (eds.) *Proceedings from International Conference Architecture & Ideology*, September 28-29. Belgrade: University of Belgrade - Faculty of Architecture, pp. 412-421.
- Čanak, M. (2014) *Svi moji stanovi*. Belgrade: Orion art.
- Čanak, M. (2013) Otvoren ili zatvoren stan, *Arhitektra i urbanizam*, No. 38, pp. 66-77.
- Čanak, M. (2011) Centar za stanovanje, *ARD Review*, No. 38, pp. 18-41.
- Damljanović Conley, T., Jovanović, J. (2012) Housing Architecture in Belgrade (1950-1980) and its Expansion to the Left Bank of the River Sava, in Mrduljaš, M. and Kulić, V. (eds.) *Unfinished Modernisations Between Utopia and Pragmatism*. Zagreb: UHA/CCA, pp. 294-311.
- Dobrivojević, I. (2016) Od krize do krize: Životni standard u Jugoslaviji 1955–1965, *Contributions to Contemporary History*, Vol. 56, No.1, pp. 145-160.
- Dobrivojević, I. (2012) Stambene prilike u jugoslovenskim gradovima 1945-1955, *Istorija 20. veka*, No. 2, pp. 115-130.
- Domljan, Ž. (1969) Poslijeratna arhitektura u Hrvatskoj, *Život umjetnosti*, No. 10, pp. 3-45.
- Dragutinović, A., Pottgiesser, U., De Vos, E., and Melenhorst, M. (2017) Modernism in Belgrade: Classification of Modernist Housing Buildings 1919-1980, *Proceedings from IOP Conference Series: Materials Science and Engineering*, Vol. 245, No. 5, pp. 052075.
- Fleig, K. (1994) *Alvar Aalto: Works and Projects*. Barcelona: Editorial Gustavo Gili.
- Group of authors (1978) *Društvena i fizička struktura stambenog naselja (blokovi 22 i 29 na NB)*. Belgrade: Center for Housing IMS.
- Group of authors (1979) Kvalitet stanovanja i ljudske potrebe, in *Zbornik radova naučno-stručnog skupa: Kvalitet stanovanja i ljudske potrebe*, Beograd 24-26.10.1979. Belgrade: Center for Housing IMS, Zagreb: Zavod za zgradarstvo IGH.
- Harris, C. (ed.) (2006) *Dictionary of Architecture & Construction*. New York: McGraw-Hill.
- Ifko, S. (2013) Slovenian Architecture in the Period of Socialism, in *Socialist Realism and Socialist Modernism: World Heritage Proposals from Central and Eastern Europe*. Berlin: ICOMOS, pp. 95-100.
- Jovanović Nenadović, L. (2011) *Koncepcija projektovanja stambenih jedinica u Novom Beogradu—Analiza konkursnih rešenja u periodu 1966–1975. godine*, Master Thesis. Belgrade: University of Belgrade - Faculty of Architecture.
- Karač, Z., Žunić, A. (2013) *Antologijski arhitektonski vodič Zagreba*. Zagreb: University of Zagreb - Faculty of Architecture, UPI2M Books.
- Korov, G. (2012) Zajednička ili zasebna? Paradigme u arhitekturi socijalističke Jugoslavije, *Kvartal*, Vol. IX, No. 3-4, pp. 48-56.
- Kubet, V. (2015) *Arhitektonski diskursi - promena odnosa funkcije i forme savremenog stana*, PhD Thesis. Novi Sad: Faculty of Technical Sciences.
- Kulić, V. (2012) Architecture and Ideology in Socialist Yugoslavia, in Mrduljaš, M. and Kulić, V. (eds.) *Unfinished Modernisations: Between Utopia and Pragmatism*. Zagreb: UHA/CCA, pp. 36-63.
- Kulić, V. (2009) *Land of the In-Between: Modern Architecture and The State in Socialist Yugoslavia 1945-65*, PhD Thesis. Austin: University of Texas.
- Kulić, V., Mrduljaš, M., Thaler, W. (2012) *Modernism In-Between: The Mediatory Architectures of Socialist Yugoslavia*. Berlin: Jovis Verlag GmbH.

- Lojanica, V., Ristić, J., Međo, V. (2011) Multi-family Housing Architecture in Belgrade: Models and Development, in *Proceedings from the International Conference on Architecture and Design INTERCAD*. Vienna: Technical University, pp. 5-13.
- Maroević, I. (1992) Zagrebačka arhitektura osamdesetih godina, *Radovi Instituta za povjest umjetnosti*, No. 16, pp. 234-252.
- Marojević, I. (1987) Arhitektura u Hrvatskoj 1945-1985: Retrospektivna izložba na jubilarnom 20. zagrebačkom salonu, *Život umjetnosti*, No. 41/42, pp. 92-96.
- Marušić, D. (2010) Beogradska škola stanovanja, lecture given at Belgrade International Architecture Week (BINA), Belgrade, 8.4.2010.
- Marušić, M. (2014) Dve heroine, *Revija Kolubara* (<http://revija.kolubara.info/>)
- Mecanov, D. (2015a) *Prostorna organizacija stambenih zgrada građenih u Beogradu od 1947. do 1980. godine u prefabrikovanim industrijalizovanim sistemima*, PhD Thesis. Belgrade: Faculty of Architecture, University of Belgrade.
- Mecanov, D. (2015b) Sustav prefabricirane gradnje Jugomont iz Zagreba: Zgrada 'potkovicica' u bloku 28 u Novom Beogradu, *Prostor* Vol. 49, No. 23, pp. 174-185.
- Mecanov, D. (2009) Arhitektonski konkursi na Novom Beogradu od 1947. do 1970. Godine, *Nasleđe*, No. 10, pp. 113-140.
- Mecanov, D. (2008) Tipologija oblika stambene arhitekture pedesetih godina XX veka u Beogradu, *Nasleđe*, No. 9, pp. 129-153.
- Milašinović Marić, D. (2017) *Poletne pedesete u srpskoj arhitekturi*. Belgrade: Orionart; Kosovska Mitrovica: Faculty of Technical Sciences.
- Milašinović Marić, D. (2011) Razvojni tokovi u srpskoj arhitekturi od 1945. do 1961. godine, *Arhitektura i urbanizam* No. 33, pp. 3-15.
- Milošević, P. (2007) *Mate Bajlon, arhitekta (1903-1995)*. Belgrade: Zadužbina Andrejević.
- Mokranjac, A. (2016) The Architect Milan Lojanica's Belgrade Realm and Visions - From a Graduation Project to Julino Brdo and Goclaw, 1962-1972, *Spatium*, No. 36, pp. 34-45.
- Nestorović, B. (1955) Evolucija beogradskog stana, *Godišnjak grada Beograda*, No. 2, pp. 247-270.
- Nikolić, J. (2015) *Refurbishment Scenarios for Post-war Industrialized Housing in Beograd*, PhD Thesis. Barcelona: Polytechnic University of Catalonia.
- Petelin, D. (2017) Stanovanske razmere v Ljubljani v letih 1945-1965, *Kronika*, No. 65/1 I, pp. 1-18.
- Prosen, M. (2007) O sorealizmu u arhitekturi i njegovoj pojavi u Srbiji, *Nasleđe*, No. 8, pp. 95-118.
- Potočnik, T. (2013) Ilija Arnautović, in Bobič, P., Cimerman, F., Grdina, I., Holz, E., Kranjc, A., Lavrič, A., Meden, A., Resman, B., Snoj, J., Testen, P., and Vidmar, L. (eds.) *Novi Slovenski biografski leksikon*. Ljubljana: ZRC SAZU, pp. 242-245.
- Ristić Trajković, J., Stojiljković, D., Međo, V. (2015) Influence of The Socialist Ideology on The Conception of Multi-family Housing: New Urban Landscape and The Typological Models of Housing Units, *Facta Universitatis, Series: Architecture and Civil Engineering*, Vol. 13, No. 2, pp. 167-179.
- Teržan, V. (2011.) Socijalistična stanovajska arhitektura, *Mladina*, No. 8, pp. 58-62.
- Todorović, M. (2016) *Doprinos standardizaciji kvaliteta organizacije prostora stana u Srbiji na osnovu savremenih principa stambene izgradnje u Holandiji*, PhD Thesis. Belgrade: University of Belgrade - Faculty of Architecture.
- Vujnović, R. (1972) O kompleksnoj stambenoj izgradnji, *Izgradnja*, Special Issue „Stan i stanovanje”, pp. 3-6.
- Šišović, G. (2016) *Arhitektonska konkursna praksa i pitanje autonomije arhitekture*, PhD Thesis. Belgrade: University of Belgrade - Faculty of Architecture.

ILUSTRACIJE

- Sl. 1 Stanovi sa proširenom komunikacijom: a) Naselje Senjak, Osijek (Vladimir Tvrtković, 1968-1975)(levo), b) Blokovi 45 i 70, Novi Beograd (Risto Šekerinski, 1970)(sredina) i c) Blok III, Novi sad (Milan Lojanica, Predrag Cagić, Borivoje Jovanović, 1970-1971)(desno). (Izvor: privatna kolekcija autora)
- Sl. 2 Stanovi sa centralnim sanitarnim jezgrom: a) 'Stanovanje s središnjim sanitarnim vozlom' (Ilija Arnautović, Milan Mihelić, 1955) (levo), b) Južni delovi Blokova 61 i 62, Beograd (Darko Marušić, Milenija Marušić, Milan Miodragović, 1978) (sredina) i c) Liman III, Novi sad (Milan Lojanica, Predrag Cagić, Borivoje Jovanović, 1970-1974) (desno) (Izvor: privatna kolekcija autora).
- Sl. 3 Stanovi sa kružnim vezama: a) Blok 29, Beograd (Mihailo Čanak, Milosav Mitić, 1967-1974) (levo), b) Stambeno naselje Senjak, Osijek (Mihailo Živadinović, Zoran Žunković, 1968) (sredina) i c) Blok 23, Novi Beograd (Božidar Janković, Branislav Karadžić, Aleksandar Stjepanović, 1974) (desno) (Izvor: privatna kolekcija autora).

Sl. 4 Stanovi sa produženim vizurama („enfiladama”): a) Stambeno naselje Đuro Đaković, Sarajevo (Dragana Dragičević, Oliver Stanković, Mirko Savčić, 1975, II nagrada) (levo), b) Stambeno naselje Julino brdo, Beograd (Božidar Janković, Aleksandar Stjepanović, 1966, II nagrada) (sredina) i c) Stambeno naselje Banjica, Beograd (Ratko Karolić, Milan Pavković, Mirjana Stojanović, 1971, III nagrada) (desno) (Izvor: privatna kolekcija autora).